



Postępowanie współfinansowane jest ze środków: RZĄDOWY FUNDUSZ POLSKI ŁAD: Program Inwestycji Strategicznych

Program funkcjonalno - użytkowy

1. Przedmiot zamówienia

Przedmiotem zamówienia jest opracowanie dokumentacji projektowych oraz wykonanie robót budowlanych dla realizacji nowych inwestycji w ramach projektu „**Rewitalizacja terenów rekreacyjno – sportowych Miasta Chełm**”

Inwestycja jest przewidziana do dofinansowania z Programu Rządu Fundusz Polski Ład:

Nazwy i kody określone we Wspólnym Słowniku Zamówień (CPV):

Główny kod:

- 45000000-7 – Roboty budowlane,

Dodatkowe kody:

- 71332000-4 Geotechniczne usługi inżynieryjne
- 71220000-6 Usługi projektowania architektonicznego
- 71320000 – 7 Usługi inżynieryjne w zakresie projektowania
- 71350000-6 Usługi inżynieryjne naukowe i techniczne
- 45100000-8 Przygotowanie terenu pod budowę
- 45111300-1 Roboty rozbiórkowe
- 45233251-3 Wymiana nawierzchni
- 45233253-7 Roboty w zakresie nawierzchni dróg dla pieszych
- 45112710-5 Roboty w zakresie kształtowania terenów zielonych
- 45111291-4 Roboty w zakresie zagospodarowania terenu
- 45233161-5 Roboty budowlane w zakresie ścieżek pieszych
- 45233200-1 Roboty w zakresie różnych nawierzchni
- 45233120-6 Roboty w zakresie budowy dróg

2. Wykaz i opis zadań

2.1 Budowa nowego kortu tenisowego

- 1) Zamawiający oświadcza o zgodności planowanego zadania z zapisami MPZP m. Chełm
- 2) zakres robót przygotowawczych:
 - roboty ziemne i przygotowanie terenu
- 3) parametry techniczne projektowanych obiektów:
 - kort tenisowy: szt. 1
 - nawierzchnia betonowa z polem gry dla pojedynczego kortu o wymiarach 10,97 m x 23,77 oraz wybiegami 2,86 m i 4,83 m
 - nawierzchnia tenisowa, akrylowa, posiadająca certyfikat ITF w kategorii 3 (medium), o grubości całkowitej ok. 6 mm (ok. 4 mm warstwa dolna: elastyczna mata gumowa prefabrykowana + ok. 2 mm warstwa górna: warstwy żywicy akrylowej)
 - betonowa podbudowa pod nawierzchnię akrylową obejmująca:
 - grunt rodzimy
 - membrana z geowłókniny
 - warstwa 15 – 20 cm kruszywa kamiennego

- warstwa 3, 5 – 4 cm betonu o frakcji 14 – 20 mm
- warstwa 2,5 – 3 cm betonu o frakcji 6 mm
- warstwa systemu amortyzującego
- zadanie kortu:
 - pokrycie w postaci częściowo przeziernej powłoki membranowej z podwójnej warstwy materiału PVC na bazie siatki syntetycznej w kolorze białym
 - pokrycie przegród bocznych oraz w przegrodzie szczytowej wykonać powłokę membranową z podwójnej warstwy materiału PVC na bazie siatki syntetycznej w kolorze szarym RAL 7047
 - należy przewidzieć możliwość podnoszenia burt bocznych
 - konstrukcję nośną pokrycia - dźwigary łukowe z drewna klejonego klasy GL28
 - tężniki z drewna klejonego klasy GL24h
 - stężenia w kształcie litery „X” z pręta stalowego O16 klasy S235
- kolorystyka:
 - membrana dachowa - kolor zbliżony do białego, materiał częściowo przezierny
 - membrana szczytowa oraz boczne - kolor szary, zbliżony do RAL 7047
 - ślusarka drzwiowa aluminiowa - kolor jasny szary, zbliżony do RAL 7035
- chwyt pod system grzewczy
- komplet siatek ze słupkami
- ławki sędziowskie
- ławki kortowe
- tablice informacyjne
- ogrodzenie terenu: wykonane z paneli 3D, średnica prętów min. 5mm

2.2 Budowa boiska do piłki plażowej oraz placu zabaw

2.2.1 Budowa boiska do piłki plażowej:

- 1) Zamawiający oświadcza o zgodności planowanego zadania z zapisami MPZP m. Chełm
- 2) zakres robót przygotowawczych:
 - roboty ziemne i przygotowanie terenu
- 3) parametry techniczne obiektu:
 - boisko o wymiarach: 16,00 x 8,00 [m] + dodatkowy pas strefy wolnej z każdej strony szerokość 3,00 [m]
 - nawierzchnia boiska: piasek morski (drobny, pozbawiony kamieni, muszli i innych naturalnych elementów)
 - grubość warstwy piasku: > 40 centymetrów
 - geowłóknina zabezpieczająca przed zachwaszczeniem;
 - drenaż terenu z rur perforowanych odprowadzający wodę
 - wyposażenie: regulowane słupki z siatką (górną krawędź siatki powinna sięgać od 2,24 do 2,43 [m], długość siatki 8,5 [m], szerokość 1 [m], oczka siatki o wymiarach ok 10 [cm]
 - oświetlenie solarne boiska

2.2.2 Budowa placu zabaw:

- 1) powierzchnia placu ok. 1000m²
- 2) Zamawiający oświadcza o zgodności planowanego zadania z zapisami MPZP m. Chełm
- 3) zakres robót przygotowawczych:
 - roboty ziemne i przygotowanie terenu
- 4) elementy wyposażenia obowiązkowego obiektu:
 - domek do wspólnej zabawy: szt. 2



- wymiary: ok. 4,00x2,00x2,50 [m]
- wielofunkcyjny zestaw zabawowy szt. 1, przedział wiekowy: od 3 lat



- a) zestaw powinien zawierać m.in.:
 - zadaszone wieże: szt. min. 5
 - ślizgi ze stali nierdzewnej: szt. min. 2
 - pomosty stałe i ruchome
 - schodki
 - ścianki wspinaczkowe
 - rura strażacka
 - tuba / tunel
 - drabinki
- b) wymiary zestawu: ok. 8,00x8,00 [m] + dodatkowa strefa bezpieczna
- integracyjny plac zabaw



a) zestaw powinien zawierać elementy umożliwiające korzystanie przez dzieci z niepełnosprawnościami w tym m.in.

- podjazdy
- ślizgi ze stali nierdzewnej
- pomosty

b) wymiary zestawu: ok. 9,00x12,00 [m] + dodatkowa strefa bezpieczna

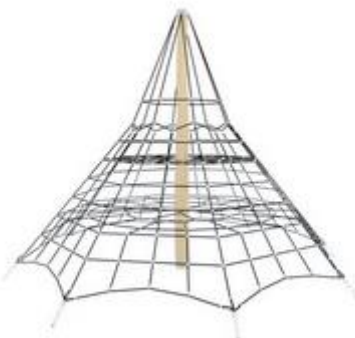
- elementy linowe do zabaw sprawnościowych:

a) zestaw drabinek ze ścianką wspinaczkową: szt. 1

- wymiary orientacyjne: 7,00x7,00 [m]
- lina wspinaczkowa z elementami z tworzywa ułatwiającymi wspinanie się,
- ścianka wspinaczkowa linowa (kratownica),
- drążek do podciągania,
- drabinka ,
- drabinka linowa,
- ścianka wspinaczkowa wykonana z płyty HDPE wyposażona w kamienie wspinaczkowe

b) piramida linowa

- wymiary orientacyjne: 6,00x6,00x4,00 (dł.xszer.xwys.) [m]



- karuzela: szt. min. 2
- huśtawki podwójne: szt. min. 2, bocianie gniazdo szt. min. 2:
 - wymiary orientacyjne: 4,00x2,00x2,50 (dł.xszer.xwys.) [m]



- ślizg: szt. 1
 - wymiary orientacyjne: 4,00x1,00x2,50 (dł.xszer.xwys.) [m]
 - materiał ślizgu: stal nierdzewna



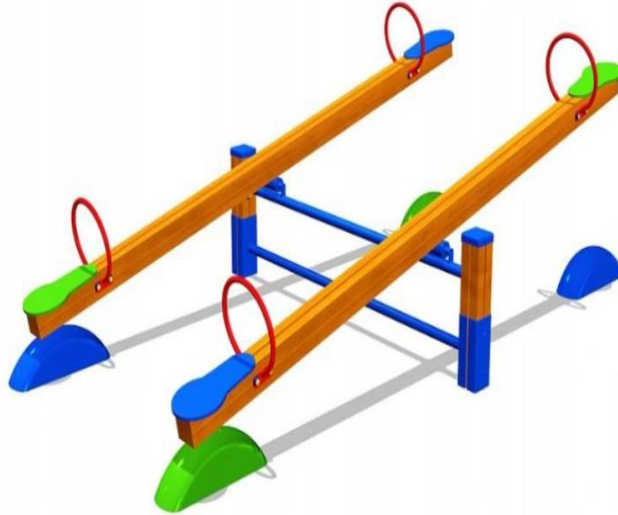
- piaskownice szt. min. 2 (w tym piaskownica dla dzieci niepełnosprawnych)



- zjazd linowy „tyrolka”: szt. 1
 - wymiary urządzenia (minimalne): 20x3 (długość, wysokość) [m]
 - konstrukcja stalowa malowana proszkowo
 - platforma startowa antypoślizgowa z płyty HDPE
 - trolej ze stali nierdzewnej
 - zjazd wyposażony w hamulec sprężynowy
 - siedzisko gumowe
 - brak ostrych krawędzi, szczelin, śruby ze stali nierdzewnej zabezpieczone zaślepkami
- bujaki: szt. min. 4



- huśtawki wagowe: szt. min. 3



- tablice edukacyjne: min. 3 szt.
 - tablica z regulaminem placu zabaw
- 5) nawierzchnie: nawierzchnia amortyzująca na przestrzeni, zapewniającej upadek z min. 2,0 m na całej strefie bezpieczeństwa, z zastosowaniem atestowanej nawierzchni przeroskowej w kolorze zielonym. Maty należy zamontować na terenie wyrównanym. Pod matą należy rozłożyć włókninę z nasionami traw. Maty należy na brzegach zakołkować oraz pospinać co cztery oczka. Pozostały teren placu zabaw oraz wokół placu zabaw należy wyrównać i zasiać trawę
 - 6) ogrodzenie:
 - materiał: panele 3D, średnica drutów min. 5mm, konstrukcja stalowa ocynkowana, malowana proszkowo;
 - wysokość ogrodzenia: min. 150cm
 - furtka z wkładką oraz samozamykaczem: szerokość furtki umożliwiająca wjazd wózka inwalidzkiego
 - kolor ogrodzenia: grafit
 - 7) elementy małej architektury
 - ławki z oparciem: długość min. 180 cm, wys. 81 cm: szt. 8
 - konstrukcja aluminium / stalowa ocynkowana malowana proszkowo – odporna na działanie czynników atmosferycznych oraz tzw. wandaloodporna, struktura polerowana matowa, oparcie i siedzisko z litego drewna egzotycznego;
 - kosze na śmieci szt. 5
 - konstrukcja stalowa ocynkowana malowana proszkowo
 - stojaki dwustronne a rowery: szt. 2
 - konstrukcja stalowa, ocynkowana, pomalowana proszkowo, odporna na działanie czynników atmosferycznych;
 - jeden stojak powinien pomieścić mi 6 rowerów;
 - 8) oświetlenie solarne placu zabaw
 - 9) pozostałe uwagi:
 - teren przeznaczony pod instalację nowych urządzeń zabawowych nie powinien stawiać przeszkód w dostępności dla osób korzystających z nich
 - elementy małej architektury stanowiące wyposażenie, powinny charakteryzować się wysokimi walorami estetycznymi oraz posiadać niezbędne atesty i certyfikaty
 - konstrukcja elementów wyposażenia obiektu powinna być zgodna z obowiązującymi przepisami, normami oraz zasadami wiedzy technicznej

- i budowlanej; przenosić obciążenia pionowe, poziome i dynamiczne oraz zapewniać trwałość urządzeń
- wszystkie urządzenia muszą być zainstalowane w sposób zgodny z instrukcjami producentów oraz bezwzględnym zachowaniem stref bezpiecznych dla poszczególnych urządzeń
 - wszystkie urządzenia przeznaczone do zainstalowania muszą być fabrycznie nowe oraz posiadać atesty i certyfikaty wydane przez niezależne jednostki certyfikujące, potwierdzające zgodność z wymogami norm
 - załączone ilustracje stanowią jedynie materiał poglądowy. Przedstawione w opracowaniu elementy małej architektury stanowią jedynie element poglądowy potrzebny dla potrzeb wizualizacji pobrany z ogólnodostępnych materiałów.
 - Zamawiający nie ma wiedzy na temat producentów i autorów zamieszczonych ilustracji.
 - Zamawiający w przytoczonych przykładach nie posługuje się nazwami własnymi elementów a jedynie ogólnym nazewnictwem.
 - opracowanie projektowe nie może zawierać nazw własnych ani wskazywać na konkretnego producenta
 - wymagania dotyczące wyposażenia podano w oparciu o przykładowe, dostępne na rynku rozwiązania, mają jedynie za zadanie określić oczekiwania Zamawiającego co do ilości i jakości urządzeń, ich funkcjonalności oraz rozwiązań materiałowych, które zagwarantują wieloletnie użytkowanie przy zachowaniu wyjściowego poziomu estetyki i bezpieczeństwa obiektu.
 - zawarte w niniejszym opracowaniu wymagania wskazują orientacyjne wymiary urządzeń, dopuszcza się stosowanie urządzeń, nawierzchni i elementów wyposażenia odpowiadających elementom opisanym, pod warunkiem, że ich właściwości materiałowe, cechy jakościowo- użytkowe, właściwości funkcjonalne nie będą gorsze, tzn. będą identyczne lub wyższe od urządzeń zabawowych, nawierzchni lub elementów wyposażenia wymienionych wyżej

2.3 Renowacja ogrodzenia kortów tenisowych przy zespole Szkół Energetycznych i Transportowych

2.3.1 Istniejące ogrodzenie kortów



2.3.2 Zakres opracowania

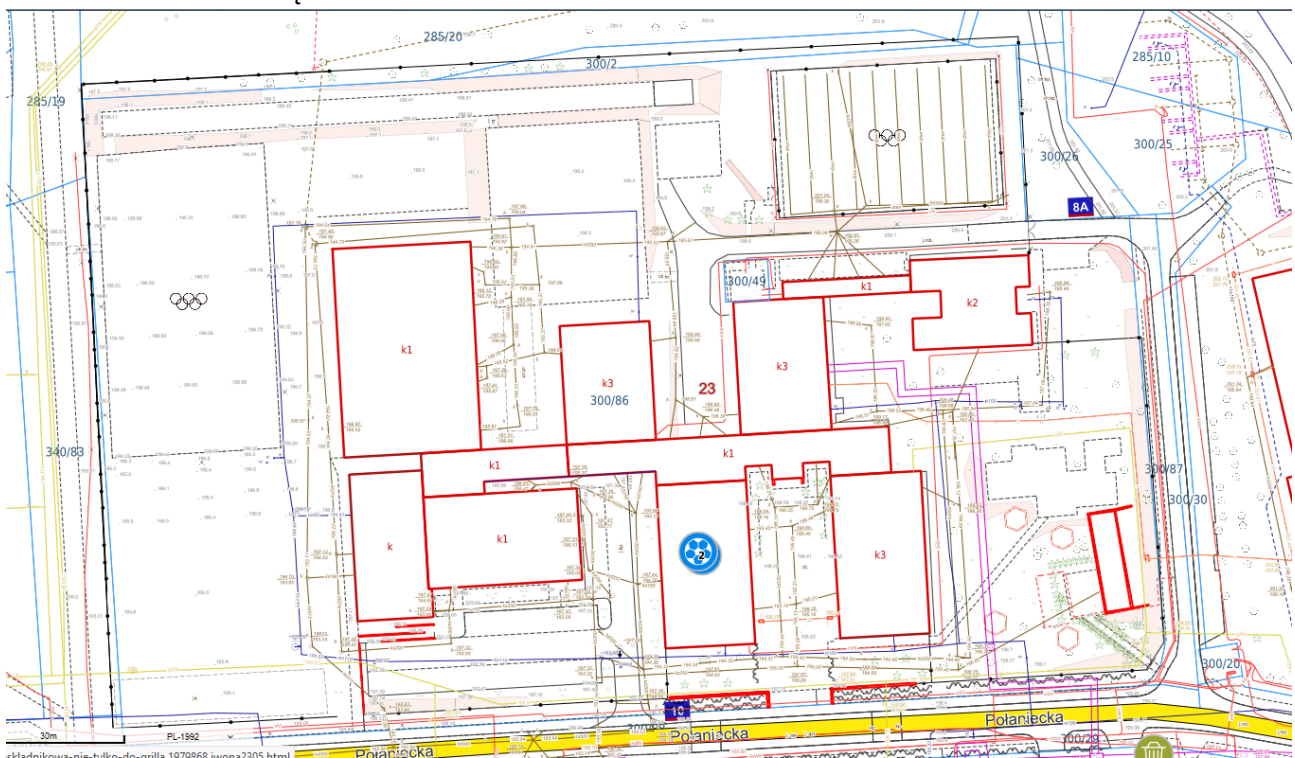
- 1) rozbiórka istniejącego ogrodzenia z siatki i słupów stalowych
- 2) wytyczne do wykonania nowego ogrodzenia:

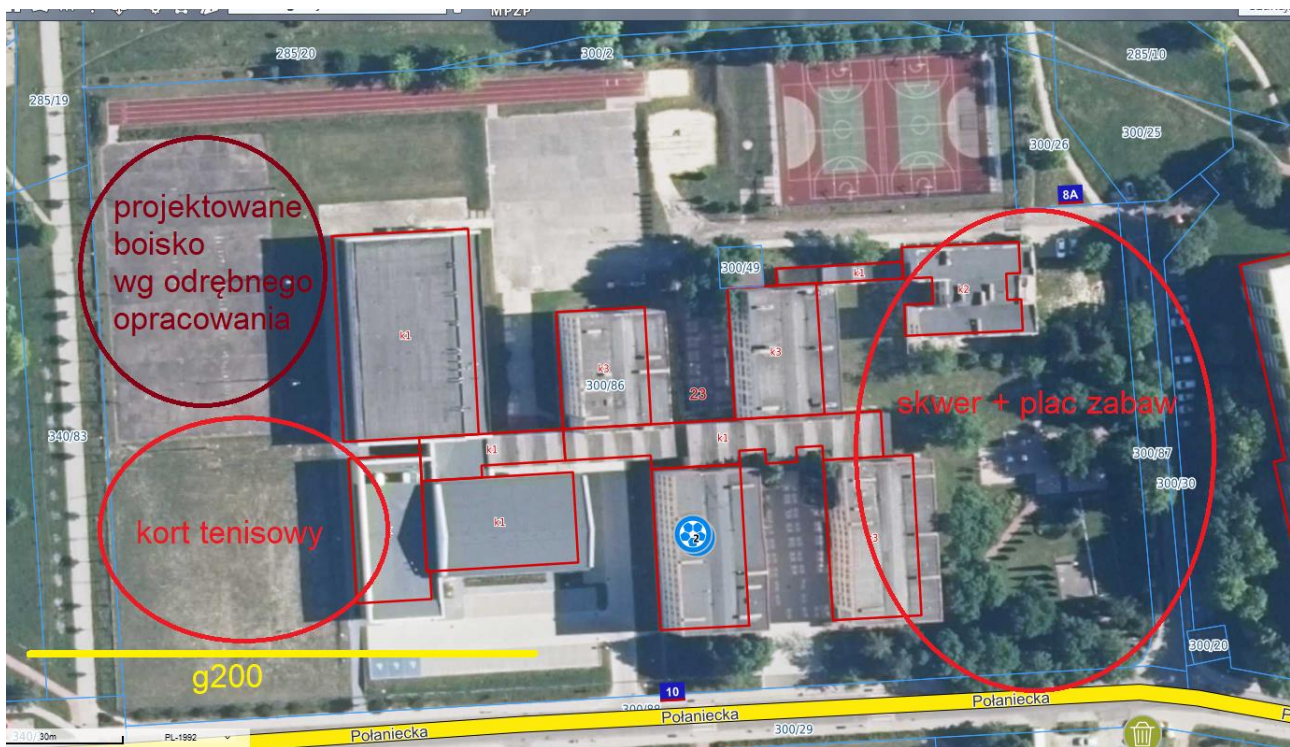
- długość ogrodzenia wg istniejącego: ok. 140 mb
- wysokość ogrodzenia: 4,10 m
- materiał: panele 3D w ramach stalowych zamontowanych na słupach stalowych mocowanych w betonowych fundamentach w podłożu gruntowym, średnica drutów min. 5mm, konstrukcja stalowa ocynkowana, malowana proszkowo
- furta wejściowa przystosowana do osób niepełnosprawnych
- podmurówka betonowa lub z gotowych elementów prefabrykowanych systemowych
- piłkochwyty: szt. 4
 - wysokości 6,0 m
 - słupy stalowe ocynkowane malowane proszkowo o przekroju 80x80x4 zakończone zaślepką o wysokości 6 metrów
 - zastrzały stalowe ocynkowane o przekroju 50x50x4mm
 - siatka polipropylenowa o wysokiej wytrzymałości śr. 5 mm, krawędź oczka 10,0 cm
 - śruby i kotwy z oczkiem do przewlekania liny
 - linki naciągowe stalowe,

2.4 Budowa placu zabaw przy SP8 z dodatkowym kortem tenisowym, renowacją skweru przyszkolnego

2.4.1 Obszar opracowania

- działka nr 300/86
- obręb 0023





2.4.2 Budowa placu zabaw:

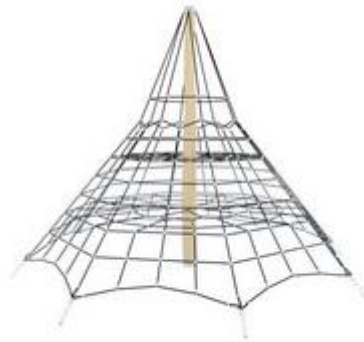
- 1) powierzchnia placu ok. 700m²
- 2) Zamawiający oświadcza o zgodności planowanego zadania z zapisami MPZP m. Chełm
- 3) zakres robót przygotowawczych:
 - roboty ziemne i przygotowanie terenu
- 4) elementy wyposażenia obowiązkowego obiektu:
 - zestaw zabawowy nr 1, przedział wiekowy 7 – 14 lat: szt. 1



a) zestaw zawiera:

- zadane wieże: szt. 4
- ślizg ze stali nierdzewnej
- pomosty stałe i ruchome
- schodki
- ścianki wspinaczkowe

- rura strażacka
- tuba / tunel
- drabinki
- b) wymiary zestawu: ok. 8,00x8,00 [m] + dodatkowa strefa bezpieczna
- elementy linowe do zabaw sprawnościowych:
 - a) zestaw drabinek ze ścianką wspinaczkową: szt. 1
 - wymiary orientacyjne: 7,00x7,00 [m]
 - lina wspinaczkowa z elementami z tworzywa ułatwiającymi wspinanie się,
 - ścianka wspinaczkowa linowa (kratownica),
 - drążek do podciągania,
 - drabinka ,
 - drabinka linowa,
 - ścianka wspinaczkowa wykonana z płyty HDPE wyposażona w kamienie wspinaczkowe
 - b) piramida linowa: szt. 1
 - wymiary orientacyjne: 6,00x6,00x4,00 (dł.xszer.xwys.) [m]



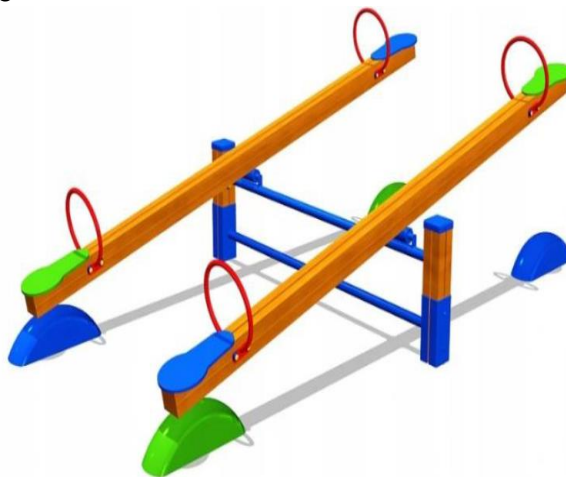
- karuzela: szt. 1
- huśtawki podwójne: szt. 2, bocianie gniazdo szt. 2:
 - wymiary orientacyjne: 4,00x2,00x2,50 (dł.xszer.xwys.) [m]



- ślizg: szt. 1
 - wymiary orientacyjne: 4,00x1,00x2,50 (dł.xszer.xwys.) [m]
 - materiał ślizgu: stal nierdzewna



- huśtawki wagowe: szt. 2



- tablice edukacyjne: szt. 3
- 5) nawierzchnie: nawierzchnia amortyzująca na przestrzeni, zapewniającej upadek z min. 2,0 m na całej strefie bezpieczeństwa, z zastosowaniem atestowanej nawierzchni przerostowej w kolorze zielonym. Maty należy zamontować na terenie wyrównanym. Pod matą należy rozłożyć włókninę z nasionami traw. Maty należy na brzegach zakołkować oraz pospinać co cztery oczka. Pozostały teren placu zabaw oraz wokół placu zabaw należy wyrównać i zasiać trawę
- 6) elementy małej architektury
- ławki z oparciem: dług. min. 180 cm, wys. 81 cm: szt. 5
 - konstrukcja aluminium / stalowa ocynkowana malowana proszkowo – odporna na działanie czynników atmosferycznych oraz tzw. wandaloodporna, struktura polerowana matowa, oparcie i siedzisko z litego drewna egzotycznego;
 - kosze na śmieci szt. 5
 - konstrukcja stalowa ocynkowana malowana proszkowo
 - stojaki dwustronne a rowery: szt. 2
 - konstrukcja stalowa, ocynkowana, pomalowana proszkowo, odporna na działanie czynników atmosferycznych;
 - jeden stojak powinien pomieścić mi 6 rowerów;
- 7) pozostałe uwagi:
- teren przeznaczony pod instalację nowych urządzeń zabawowych nie powinien stawiać przeszkód w dostępności dla osób korzystających z nich
 - elementy małej architektury stanowiące wyposażenie, powinny charakteryzować się wysokimi walorami estetycznymi oraz posiadać niezbędne atesty i certyfikaty
 - konstrukcja elementów wyposażenia obiektu powinna być zgodna z obowiązującymi przepisami, normami oraz zasadami wiedzy technicznej i budowlanej; przenosić obciążenia pionowe, poziome i dynamiczne oraz zapewniać trwałość urządzeń
 - wszystkie urządzenia muszą być zainstalowane w sposób zgodny z instrukcjami producentów oraz bezwzględnym zachowaniem stref bezpiecznych dla poszczególnych urządzeń
 - wszystkie urządzenia przeznaczone do zainstalowania muszą być fabrycznie nowe oraz posiadać atesty i certyfikaty wydane przez niezależne jednostki certyfikujące, potwierdzające zgodność z wymogami norm
 - w opracowaniu elementy małej architektury stanowią jedynie element poglądowy potrzebny dla potrzeb wizualizacji pobrany z ogólnodostępnych materiałów.

- Zamawiający nie ma wiedzy na temat producentów i autorów zamieszczonych ilustracji.
- Zamawiający w przytoczonych przykładach nie posługuje się nazwami własnymi elementów a jedynie ogólnym nazewnictwem.
- opracowanie projektowe nie może zawierać nazw własnych ani wskazywać na konkretnego producenta
- wymagania dotyczące wyposażenia podano w oparciu o przykładowe, dostępne na rynku rozwiązania, mają jedynie za zadanie określić oczekiwania Zamawiającego co do ilości i jakości urządzeń, ich funkcjonalności oraz rozwiązań materiałowych, które zagwarantują wieloletnie użytkowanie przy zachowaniu wyjściowego poziomu estetyki i bezpieczeństwa obiektu.
- zawarte w niniejszym opracowaniu wymagania wskazują orientacyjne wymiary urządzeń, dopuszcza się stosowanie urządzeń, nawierzchni i elementów wyposażenia odpowiadających elementom opisanym, pod warunkiem, że ich właściwości materiałowe, cechy jakościowo- użytkowe, właściwości funkcjonalne nie będą gorsze, tzn. będą identyczne lub wyższe od urządzeń zabawowych, nawierzchni lub elementów wyposażenia wymienionych wyżej

2.4.3 Budowa kortu tenisowego

- nawierzchnia betonowa z polem gry dla pojedynczego kortu o wymiarach 10,97 m x 23,77 oraz wybiegami 2,86 m i 4,83 m
- nawierzchnia tenisowa, akrylowa, posiadającą certyfikat ITF w kategorii 3 (medium), o grubości całkowitej ok. 6 mm (ok. 4 mm warstwa dolna: elastyczna mata gumowa prefabrykowana + ok. 2 mm warstwa górna: warstwy żywicy akrylowej)
- kolorystyka nawierzchni do uzgodnienia na etapie projektowania
- betonowa podbudowa pod nawierzchnię akrylową obejmująca:
 - grunt rodzimy
 - membrana z geowłókniny
 - warstwa 15 – 20 cm kruszywa kamiennego
 - warstwa 3, 5 – 4 cm betonu o frakcji 14 – 20 mm
 - warstwa 2,5 – 3 cm betonu o frakcji 6 mm
 - warstwa systemu amortyzującego

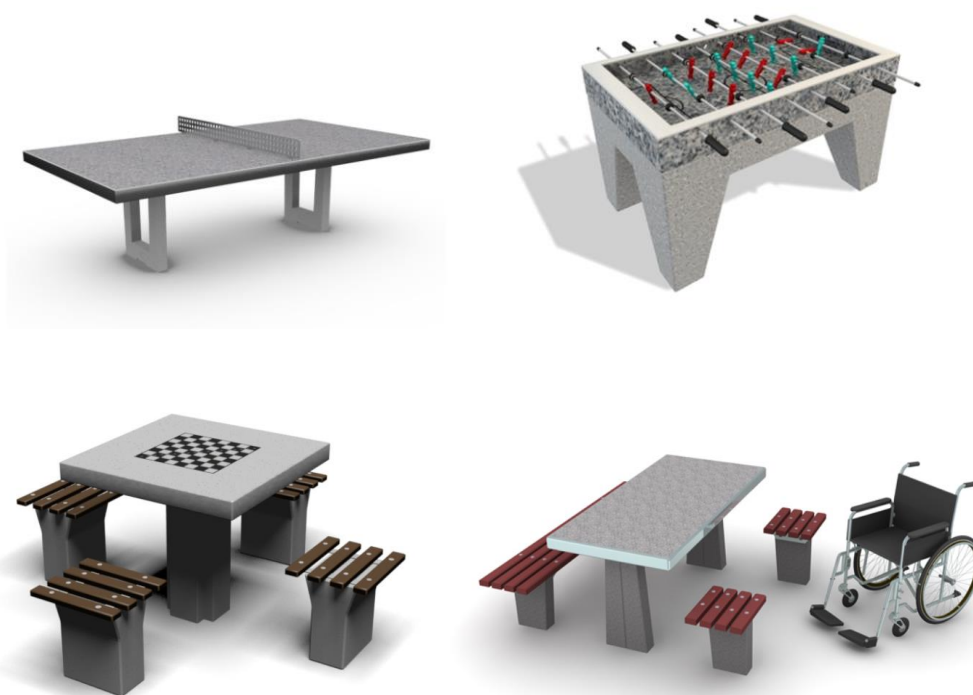
2.4.4 Renowacja skweru:

- powierzchnia: ok. 3800m²
- stan istniejący:
 - obszar w dobrym stanie wizualnym i roślinnym
 - na terenie skweru znajduje się czynny plac zabaw przeznaczony do rozbiórki i wykonania nowego
 - na terenie skweru znajduje się miejsce pamięci Stalag 319 (do renowacji wg odrębnego opracowania)
 - istniejąca roślinność w dobrym stanie do pielęgnacji
- stan projektowany:

Celem zamówienia jest wykonanie robót budowlanych wraz z opracowaniem dokumentacji projektowej na rewitalizację skweru przy SP8 poprzez:

1. wzbogacenie funkcji skweru,
2. zaaranżowanie przestrzeni reprezentacyjnej o walorach dekoracyjnych oraz użytkowych,
3. stworzenie atrakcyjnego miejsca skalą, formą i materiałami przyjaznego w odbiorze dla wszystkich użytkowników terenu (dzieci, młodzież, dorośli, osoby starsze),

4. zaaranżowanie wąskiej przestrzeni stanowiącej miejsce spotkań mieszkańców osiedla, miejsca dla odpoczynku dla rodziców dzieci korzystających z placu zabaw,
5. wprowadzenie oświetlenia – lampy parkowe wysokie oraz niskie,
6. zadbanie o lokalną zieleń - ewentualne dosadzenie krzewów z innych gatunków ozdobnych,
7. renowacja trawników (wertykulacja, uzupełnienie ziemi, siew renowacyjny trawy odpornej na wysychanie)
8. montaż parkletu - 1 szt. o wym. ok. 3 x 6 m z desek kompozytowych z wbudowanymi donicami oraz oświetleniem siedzisk (wszystkie elementy metalowe nierdzewne) kolor brąz.
9. pielęgnacja istniejących drzew, zdjęcie posuszu gałęziowego i jemioty, prześwietlenie, ewentualna poprawa warunków glebowych,
10. wykonanie alejek spacerowych o nawierzchni bezpiecznej;
11. stworzenie przestrzeni do nauki i rekreacji dla uczniów: stoliki plenerowe, stoły do gry w tenisa, piłkarzyki



13. wykonanie nowych nasadzeń drzew – wys. min. 2,2 m
14. wykonanie nowych nasadzeń krzewów
15. wykonanie nowych nasadzeń kwiatów / rabaty
14. wprowadzenie elementów małej architektury o jednolitej stylistyce: ławki, śmietniczki, proponuje się konstrukcje łączące drewno egzotyczne z metalem

2.5 Kompleksowy remont boiska wielofunkcyjnego przy SP7

2.5.1 Stan istniejący



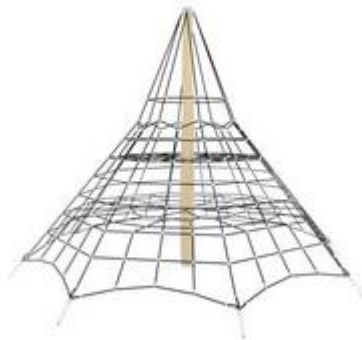
2.5.2 Założenia projektowe

- boisko wielofunkcyjne do koszykówki i siatkówki o wymiarach wg istniejącego
- boisko o nawierzchni poliuretanowej na podbudowie przepuszczalnej z kruszyw (poliuretanowo - gumowa o grubości warstwy min.13 mm, wymagająca podbudowy z mieszaniny kruszywa kwarcowego i granulatu gumowego połączonego lepiszczem poliuretanowym, nawierzchnia przepuszczalna dla wody, o zwartej strukturze, służąca do pokrywania nawierzchni bieżni lekkoatletycznych, rozbiegów konkurencji technicznych zawodów LA., boisk wielofunkcyjnych, szkolnych, placów rekreacji ruchowej, nawierzchnia ma posiadać Certyfikat IAAF, Atest Higieniczny PZH)
- boisko wielofunkcyjne zawiera linie boisk:
 - boisko do koszykówki o wymiarach pola gry 28 x 15 m, linie o szerokości 5 cm w kolorze białym
 - boisko do siatkówki o wymiarach pola gry 18 x 9 m, linie o szerokości 5 cm w kolorze czerwonym
- wyposażenie
 - boisko do koszykówki:
 - kosze do koszykówki 2 komplety (1 komplet = 2 kosze)
 - konstrukcja koszy stalowa, malowana proszkowo, wysięg 1,65 m
 - tablica do koszykówki laminowana, 180x105 cm, na ramie metalowej cynkowanej
 - obręcz do koszykówki wzmocniona, cynkowana ogniowo z 12 zaczepami siatki
 - siatka do obręczy łańcuchowa, cynkowana, na 12 zaczepów
 - osłona słupa koszykówki w kształcie litery C, grubość: 5 cm, wysokość 200 cm, kolor czerwony, pokrycie: wodoodporna tkanina PVC, zapinana na rzep
 - tuleja stalowa, ocynkowana do koszykówki 1 słupowej
 - boisko do siatkówki:
 - zestaw do siatkówki 2 komplety (1 komplet = 2 słupki)
 - słupki stalowe, cynkowane ogniowo
 - siatka do siatkówki PP 3 mm, linka górna stalowa, kolor czarny, antenki z kieszeniami w komplecie
 - tuleja aluminiowa, gł. 350 mm (do słupka fi 76 mm)
 - pokrywa tulei stalowej 76 mm, okrągła, aluminiowa
- piłkochwyty
 - wysokości 6,0 m
 - konstrukcja oraz siatka stalowa
 - słupy stalowe ocynkowane malowane proszkowo o przekroju 80x80x4 zakończone zaślepką o wysokości 6 metrów

- zastrzały stalowe ocynkowane o przekroju 50x50x4mm
- siatka polipropylenowa o wysokiej wytrzymałości śr. 5 mm, krawędź oczka 10,0 cm
- śruby i kotwy z oczkiem do przewlekania liny
- linki naciągowe stalowe,

2.6 Budowa placu zabaw przy SP11

- 1) Plac zabaw: powierzchnia placu ok. 300m²
- 2) Zamawiający oświadcza o zgodności planowanego zadania z zapisami MPZP m. Chełm
- 3) zakres robót przygotowawczych:
 - roboty ziemne i przygotowanie terenu
- 4) elementy wyposażenia obowiązkowego obiektu:
 - zestaw zabawowy szt. 1, przedział od 6 lat
 - a) zestaw zawiera:
 - zadane wieże: szt. min. 4
 - ślizg ze stali nierdzewnej
 - pomosty stałe i ruchome
 - schodki
 - ścianki wspinaczkowe
 - rura strażacka
 - tuba / tunel
 - drabinki
 - b) wymiary zestawu: ok. 6,00x6,00 [m] + dodatkowa strefa bezpieczna
 - elementy linowe do zabaw sprawnościowych:
 - a) zestaw drabinek ze ścianką wspinaczkową: szt. 1
 - wymiary orientacyjne: 7,00x7,00 [m]
 - lina wspinaczkowa z elementami z tworzywa ułatwiającymi wspinanie się,
 - ścianka wspinaczkowa linowa (kratownica),
 - drążek do podciągania,
 - drabinka ,
 - drabinka linowa,
 - ścianka wspinaczkowa wykonana z płyty HDPE wyposażona w kamienie wspinaczkowe
 - b) piramida linowa: szt. 1
 - wymiary orientacyjne: 6,00x6,00x4,00 (dł.xszer.xwys.) [m]



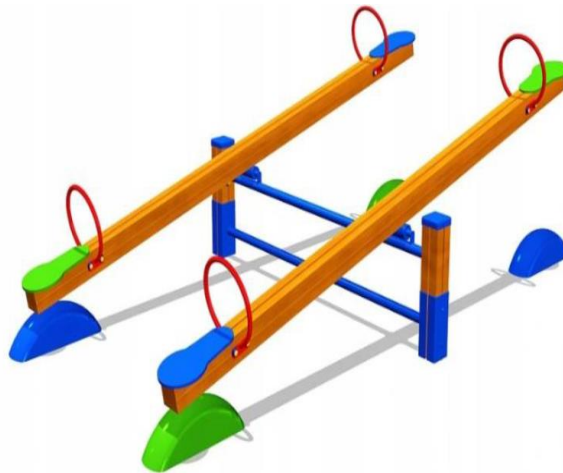
- huśtawki podwójne: szt. 1, bocianie gniazdo szt. 1:
 - wymiary orientacyjne: 4,00x2,00x2,50 (dł.xszer.xwys.) [m]



- ślizg: szt. 1
 - wymiary orientacyjne: 4,00x1,00x2,50 (dł.xszer.xwys.) [m]
 - materiał ślizgu: stal nierdzewna



- huśtawki wagowe: szt. 2



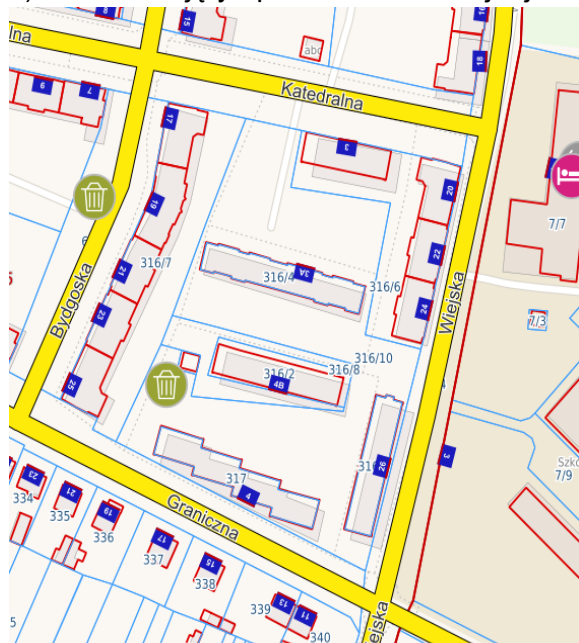
- 5) nawierzchnie: nawierzchnia amortyzująca na przestrzeni, zapewniającej upadek z min. 2,0 m na całej strefie bezpieczeństwa, z zastosowaniem atestowanej nawierzchni przerostowej w kolorze zielonym. Maty należy zamontować na terenie wyrównanym. Pod matą należy rozłożyć włókninę z nasionami traw. Maty należy na brzegach zakołkować oraz pospinać co cztery oczka. Pozostały teren placu zabaw oraz wokół placu zabaw należy wyrównać i zasiać trawę
- 6) pozostałe uwagi:
 - teren przeznaczony pod instalację nowych urządzeń zabawowych nie powinien stawiać przeszkód w dostępności dla osób korzystających z nich
 - elementy małej architektury stanowiące wyposażenie, powinny charakteryzować się wysokimi walorami estetycznymi oraz posiadać niezbędne atesty i certyfikaty
 - konstrukcja elementów wyposażenia obiektu powinna być zgodna z obowiązującymi przepisami, normami oraz zasadami wiedzy technicznej i budowlanej; przenosić obciążenia pionowe, poziome i dynamiczne oraz zapewniać trwałość urządzeń

- wszystkie urządzenia muszą być zainstalowane w sposób zgodny z instrukcjami producentów oraz bezwzględny zachowaniem stref bezpiecznych dla poszczególnych urządzeń
- wszystkie urządzenia przeznaczone do zainstalowania muszą być fabrycznie nowe oraz posiadać atesty i certyfikaty wydane przez niezależne jednostki certyfikujące, potwierdzające zgodność z wymogami norm
- w opracowaniu elementy małej architektury stanowią jedynie element poglądowy potrzebny dla potrzeb wizualizacji pobrany z ogólnodostępnych materiałów.
- Zamawiający nie ma wiedzy na temat producentów i autorów zamieszczonych ilustracji.
- Zamawiający w przytoczonych przykładach nie posługuje się nazwami własnymi elementów a jedynie ogólnym nazewnictwem.
- opracowanie projektowe nie może zawierać nazw własnych ani wskazywać na konkretnego producenta
- wymagania dotyczące wyposażenia podano w oparciu o przykładowe, dostępne na rynku rozwiązania, mają jedynie za zadanie określić oczekiwania Zamawiającego co do ilości i jakości urządzeń, ich funkcjonalności oraz rozwiązań materiałowych, które zagwarantują wieloletnie użytkowanie przy zachowaniu wyjściowego poziomu estetyki i bezpieczeństwa obiektu.
- zawarte w niniejszym opracowaniu wymagania wskazują orientacyjne wymiary urządzeń, dopuszcza się stosowanie urządzeń, nawierzchni i elementów wyposażenia odpowiadających elementom opisanym, pod warunkiem, że ich właściwości materiałowe, cechy jakościowo- użytkowe, właściwości funkcjonalne nie będą gorsze, tzn. będą identyczne lub wyższe od urządzeń zabawowych, nawierzchni lub elementów wyposażenia wymienionych wyżej

2.7 Modernizacja placu zabaw przy ul. Wiejskiej

2.7.1 Lokalizacja:

1) obszar objęty opracowaniem znajduje się na działkach nr ewid. 316/10 obręb 15



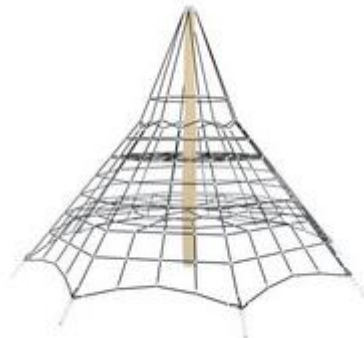
2.7.2 Plac zabaw: powierzchnia placu ok. 800m²

- 1) Zamawiający oświadcza o zgodności planowanego zadania z zapisami MPZP m. Chełm
- 2) zakres robót przygotowawczych:
 - roboty ziemne i przygotowanie terenu
- 3) elementy wyposażenia obowiązkowego obiektu:

- tematyczny zestaw zabawowy, przedział wiekowy od 3 lat
 - a) zestaw zawiera:
 - zadane wieże: szt. min 4
 - ślizg ze stali nierdzewnej
 - pomosty stałe i ruchome
 - schodki
 - ścianki wspinaczkowe
 - rura strażacka
 - tuba / tunel
 - drabinki
 - b) wymiary zestawu: ok. 8,00x8,00 [m] + dodatkowa strefa bezpieczna



- elementy linowe do zabaw sprawnościowych:
 - a) zestaw drabinek ze ścianką wspinaczkową: szt. 1
 - wymiary orientacyjne: 7,00x7,00 [m]
 - lina wspinaczkowa z elementami z tworzywa ułatwiającymi wspinanie się,
 - ścianka wspinaczkowa linowa (kratownica),
 - drążek do podciągania,
 - drabinka ,
 - drabinka linowa,
 - ścianka wspinaczkowa wykonana z płyty HDPE wyposażona w kamienie wspinaczkowe
 - b) piramida linowa: szt. 1
 - wymiary orientacyjne: 6,00x6,00x4,00 (dł.xszer.xwys.) [m]



- karuzela: szt. 2
- huśtawki podwójne: szt. 2, bocianie gniazdo szt. 1:
- wymiary orientacyjne: 4,00x2,00x2,50 (dł.xszer.xwys.) [m]



- ślizg: szt. 1
- wymiary orientacyjne: 4,00x1,00x2,50 (dł.xszer.xwys.) [m]
- materiał ślizgu: stal nierdzewna



- piaskownice szt. 1
- bujaki: szt. 4
- huśtawki wagowe: szt. 2



- tablice edukacyjne
- 8) nawierzchnie: nawierzchnia amortyzująca na przestrzeni, zapewniającej upadek z min. 2,0 m na całej strefie bezpieczeństwa, z zastosowaniem atestowanej nawierzchni przeroskowej w kolorze zielonym. Maty należy zamontować na terenie

wyrównanym. Pod matą należy rozłożyć włókninę z nasionami traw. Maty należy na brzegach zakołkować oraz pospinać co cztery oczka. Pozostały teren placu zabaw oraz wokół placu zabaw należy wyrównać i zasiać trawę

9) ogrodzenie:

- materiał: paneli 3D, średnica drutów min. 5mm, konstrukcja stalowa, ocynkowana, malowana proszkowo
- wysokość ogrodzenia: min. 150cm
- furtka z wkładką oraz samozamykaczem: szerokość furtki umożliwiająca wjazd wózka inwalidzkiego
- kolor ogrodzenia: zielony

10) elementy małej architektury

- ławki z oparciem: długość min. 180 cm, wys. 81 cm: szt. 5
 - konstrukcja aluminium / stalowa ocynkowana malowana proszkowo – odporna na działanie czynników atmosferycznych oraz tzw. wandaloodporna, struktura polerowana matowa, oparcie i siedzisko z litego drewna egzotycznego;
- kosze na śmieci szt. 5
 - konstrukcja stalowa ocynkowana malowana proszkowo

11) oświetlenie solarne placu zabaw:

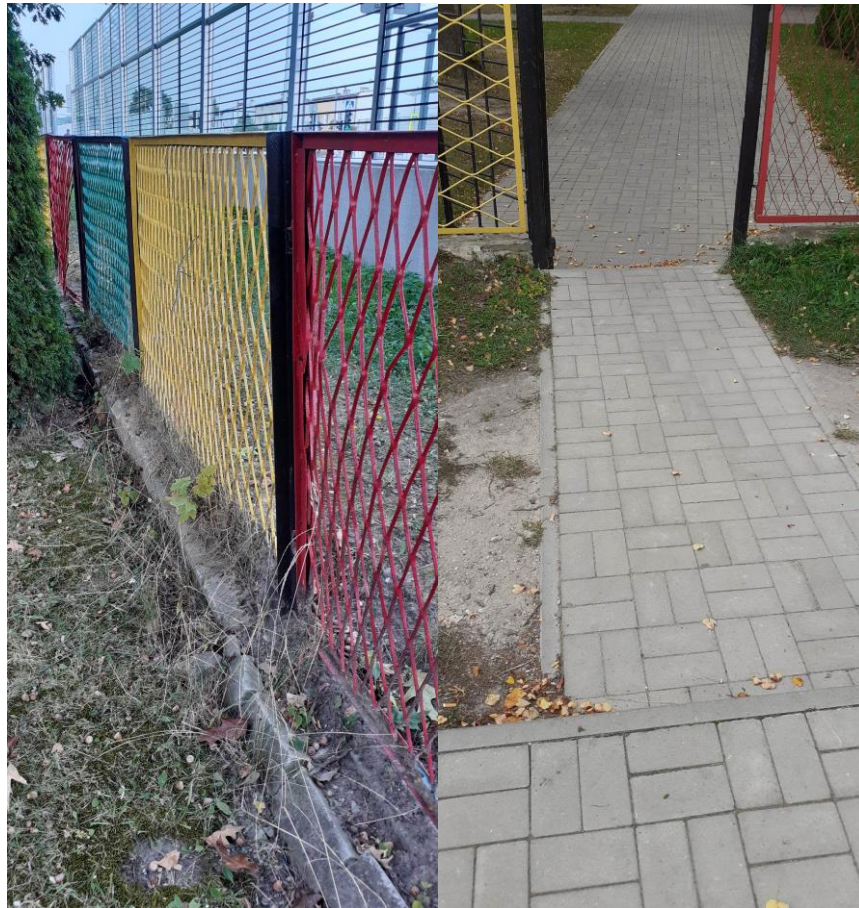
12) Pozostałe uwagi:

- teren przeznaczony pod instalację nowych urządzeń zabawowych nie powinien stawiać przeszkód w dostępności dla osób korzystających z nich
- elementy małej architektury stanowiące wyposażenie, powinny charakteryzować się wysokimi walorami estetycznymi oraz posiadać niezbędne atesty i certyfikaty
- konstrukcja elementów wyposażenia obiektu powinna być zgodna z obowiązującymi przepisami, normami oraz zasadami wiedzy technicznej i budowlanej; przenosić obciążenia pionowe, poziome i dynamiczne oraz zapewniać trwałość urządzeń
- wszystkie urządzenia muszą być zainstalowane w sposób zgodny z instrukcjami producentów oraz bezwzględny zachowaniem stref bezpiecznych dla poszczególnych urządzeń
- wszystkie urządzenia przeznaczone do zainstalowania muszą być fabrycznie nowe oraz posiadać atesty i certyfikaty wydane przez niezależne jednostki certyfikujące, potwierdzające zgodność z wymogami norm
- w opracowaniu elementy małej architektury stanowią jedynie element poglądowy potrzebny dla potrzeb wizualizacji pobrany z ogólnodostępnych materiałów.
- Zamawiający nie ma wiedzy na temat producentów i autorów zamieszczonych ilustracji.
- Zamawiający w przytoczonych przykładach nie posługuje się nazwami własnymi elementów a jedynie ogólnym nazewnictwem.
- opracowanie projektowe nie może zawierać nazw własnych ani wskazywać na konkretnego producenta
- wymagania dotyczące wyposażenia podano w oparciu o przykładowe, dostępne na rynku rozwiązania, mają jedynie za zadanie określić oczekiwania Zamawiającego co do ilości i jakości urządzeń, ich funkcjonalności oraz rozwiązań materiałowych, które zagwarantują wieloletnie użytkowanie przy zachowaniu wyjściowego poziomu estetyki i bezpieczeństwa obiektu.
- zawarte w niniejszym opracowaniu wymagania wskazują orientacyjne wymiary urządzeń, dopuszcza się stosowanie urządzeń, nawierzchni i elementów wyposażenia odpowiadających elementom opisanym, pod warunkiem, że ich

właściwości materiałowe, cechy jakościowo- użytkowe, właściwości funkcjonalne nie będą gorsze, tzn. będą identyczne lub wyższe od urządzeń zabawowych, nawierzchni lub elementów wyposażenia wymienionych wyżej

2.8 Wykonanie ogrodzenia przy SP3

2.8.1 Istniejące ogrodzenie



2.8.2 Zakres opracowania

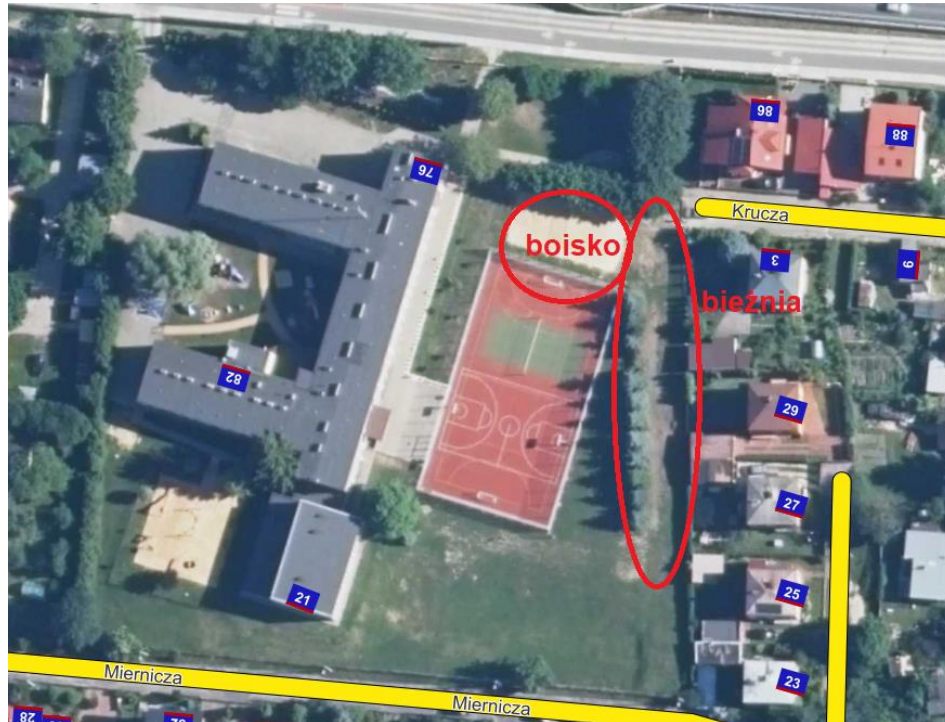
- 1) rozbiórka istniejącego ogrodzenia z siatki i słupów stalowych
- 2) wytyczne do wykonania nowego ogrodzenia:
 - długość ogrodzenia wg istniejącego: ok. 450 mb
 - wysokość ogrodzenia: min. 150 cm
 - materiał: panele 3D w ramach stalowych zamontowanych na słupach stalowych mocowanych w betonowych fundamentach w podłożu gruntowym
 - furta wejściowa przystosowana do osób niepełnosprawnych
 - 3 bramy wjazdowe:
 - brama główna od ul. Rejowieckiej – rozsuwana, automatyczna

- dwie bramy boczne ewakuacyjne, rozwierne, otwierane ręcznie
- podmurówka betonowa lub z gotowych elementów prefabrykowanych systemowych
- likwidacja bariery architektonicznej: podjazd dla niepełnosprawnych z kostki brukowej

2.9 Budowa boiska do piłki plażowej i bieżni

2.9.1 Lokalizacja

- 1) Zamawiający oświadcza o zgodności planowanego zadania z zapisami MPZP m. Chełm
- 2) Lokalizacja: SP 3



2.9.2 Budowa boiska do piłki plażowej

- 1) zakres robót przygotowawczych:
 - roboty ziemne i przygotowanie terenu
- 2) parametry techniczne obiektu:
 - boisko o wymiarach: 16,00 x 8,00 [m] + dodatkowy pas strefy wolnej z każdej strony szerokość 3,00 [m]
 - nawierzchnia boiska: piasek morski (drobny, pozbawiony kamieni, muszli i innych naturalnych elementów)
 - grubość warstwy piasku: > 40 centymetrów
 - geowłóknina zabezpieczająca przed zachwaszczeniem;
 - drenaż terenu z rur perforowanych odprowadzający wodę
 - wyposażenie: regulowane słupki z siatką (górną krawędź siatki powinna sięgać od 2,24 do 2,43 [m], długość siatki 8,5 [m], szerokość 1 [m], oczka siatki o wymiarach ok 10 [cm]

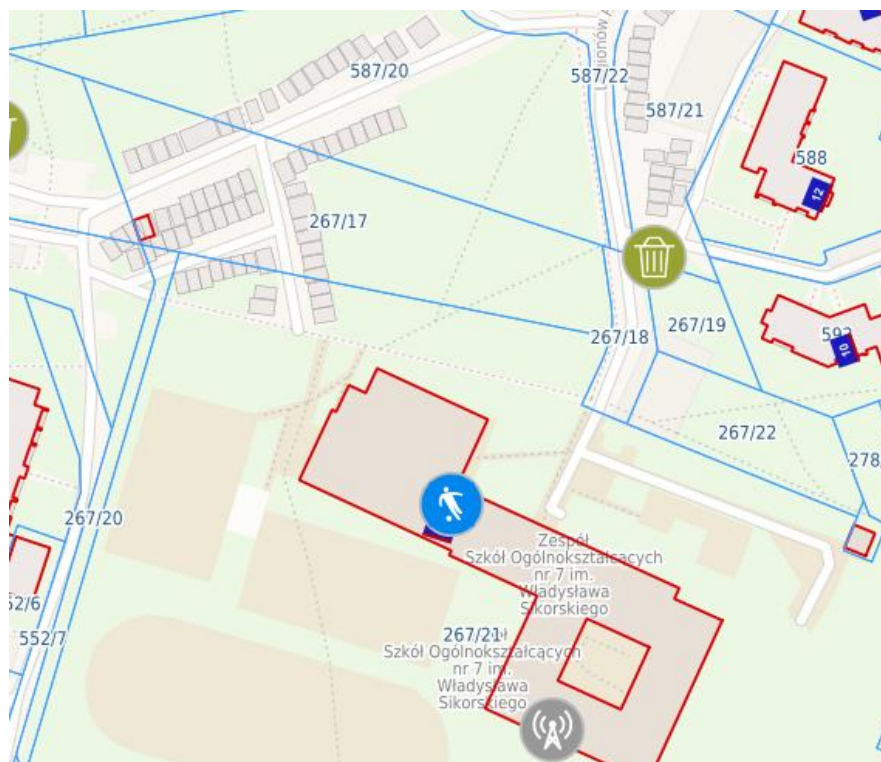
2.9.3 Budowa bieżni

- 1) Zamawiający oświadcza o zgodności planowanego zadania z zapisami MPZP m. Chełm
- 2) zakres robót przygotowawczych:
 - roboty ziemne i przygotowanie terenu
- 3) parametry techniczne obiektu:
 - bieżnia min. czterotorowa o dystansie 60 metrów, szerokość toru ok. 1,22m;

- nawierzchnia bieżni: syntetyczna, poliuretanowa na podbudowie przepuszczalnej z kruszyw (poliuretanowo - gumowa o grubości warstwy min.13 mm, wymagająca podbudowy z mieszanki kruszywa kwarcowego i granulatu gumowego połączonego lepiszczem poliuretanowym, nawierzchnia przepuszczalna dla wody, o zwartej strukturze, służąca do pokrywania nawierzchni bieżni lekkoatletycznych, rozbiegów konkurencji technicznych zawodów LA., boisk wielofunkcyjnych, szkolnych, placów rekreacji ruchowej, nawierzchnia ma posiadać Certyfikat IAAF, Attest Higieniczny PZH)
- konstrukcja i wyprofilowanie wg wymagań normowych w tym nachylenie poprzeczne 0,5 %, podłużne maksymalnie 0,1 %,
 - 4) wyposażenie:
 - klaps startowy: szt. 1
 - blok startowy stalowy treningowy: szt. 5
 - płotek treningowy stalowy składany 65-106 cm: szt. 20
 - stoper sportowy z pamięcią 150 wyników: szt. 5
 - zestaw 6 znaczników rozbiegu: szt. 2
 - drabinka do treningu sprawnościowego, dł. 9 m: szt. 2

2.10 Budowa placu zabaw przy SP7

2.10.1 Lokalizacja: działka nr 267/17, obręb 12



2.10.2 Założenia

- 1) Plac zabaw: powierzchnia placu ok. 800m²
- 2) Zamawiający oświadcza o zgodności planowanego zadania z zapisami MPZP m. Chełm
- 3) Zakres robót przygotowawczych:
 - roboty ziemne i przygotowanie terenu
- 4) elementy wyposażenia obowiązkowego obiektu:
 - zestaw zabawowy nr 1, przedział wiekowy 7 – 14 lat: szt. 1

a) zestaw zawiera:

- zadane wieże: szt. 5
- ślizg ze stali nierdzewnej
- pomosty stałe i ruchome
- schodki
- ścianki wspinaczkowe
- rura strażacka
- tuba / tunel
- drabinki

b) wymiary zestawu: ok. 8,00x8,00 [m] + dodatkowa strefa bezpieczna



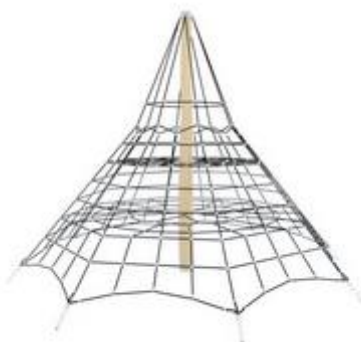
- elementy linowe do zabaw sprawnościowych:

a) zestaw drabinek ze ścianką wspinaczkową: szt. 1

- wymiary orientacyjne: 7,00x7,00 [m]
- lina wspinaczkowa z elementami z tworzywa ułatwiającymi wspinanie się,
- ścianka wspinaczkowa linowa (kratownica),
- drążek do podciągania,
- drabinka ,
- drabinka linowa,
- ścianka wspinaczkowa wykonana z płyty HDPE wyposażona w kamienie wspinaczkowe

b) piramida linowa: szt. 1

- wymiary orientacyjne: 6,00x6,00x4,00 (dł.xszer.xwys.) [m]



- karuzela: szt. 1

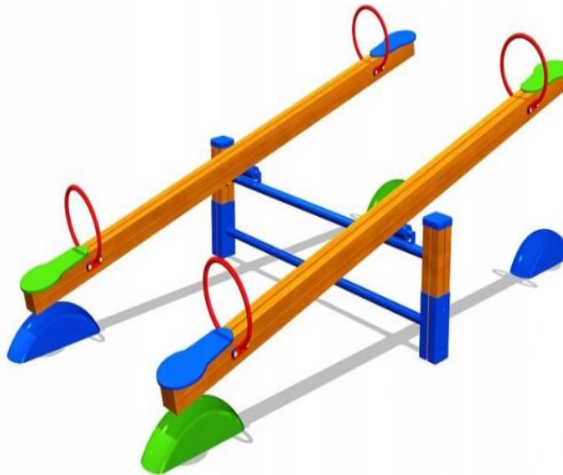
- huśtawki podwójne: szt. 2, bocianie gniazdo szt. 2:
- wymiary orientacyjne: 4,00x2,00x2,50 (dł.xszer.xwys.) [m]



- ślizg: szt. 1
- wymiary orientacyjne: 4,00x1,00x2,50 (dł.xszer.xwys.) [m]
- materiał ślizgu: stal nierdzewna



- huśtawki wagowe: szt. 2



- tablice edukacyjne: szt. 3
- 5) nawierzchnie: nawierzchnia amortyzująca na przestrzeni, zapewniającej upadek z min. 2,0 m na całej strefie bezpieczeństwa, z zastosowaniem atestowanej nawierzchni przerostowej w kolorze zielonym. Maty należy zamontować na terenie wyrównanym. Pod matą należy rozłożyć włókninę z nasionami traw. Maty należy na brzegach zakółkować oraz pospinać co cztery oczka. Pozostały teren placu zabaw oraz wokół placu zabaw należy wyrównać i zasiać trawę
 - 6) elementy małej architektury
 - ławki z oparciem: dług. min. 180 cm, wys. 81 cm: szt. 5
 - konstrukcja aluminium / stalowa ocynkowana malowana proszkowo – odporna na działanie czynników atmosferycznych oraz tzw. wandaloodporna,

struktura polerowana matowa, oparcie i siedzisko z litego drewna egzotycznego;

- kosze na śmieci szt. 5

- konstrukcja stalowa ocynkowana malowana proszkowo

- stojaki dwustronne a rowery: szt. 2

- konstrukcja stalowa, ocynkowana, pomalowana proszkowo, odporna na działanie czynników atmosferycznych;

- jeden stojak powinien pomieścić mi 6 rowerów;

7) ogrodzenie:

- materiał: paneli 3D, średnica drutów min. 5mm, konstrukcja stalowa, ocynkowana, malowana proszkowo

- wysokość ogrodzenia: min. 150cm

- furtka z wkładką oraz samozamykaczem: szerokość furtki umożliwiająca wjazd wózka inwalidzkiego

- kolor ogrodzenia: zielony

8) oświetlenie solarne placu zabaw:

9) pozostałe uwagi:

- teren przeznaczony pod instalację nowych urządzeń zabawowych nie powinien stawiać przeszkód w dostępności dla osób korzystających z nich
- elementy małej architektury stanowiące wyposażenie, powinny charakteryzować się wysokimi walorami estetycznymi oraz posiadać niezbędne atesty i certyfikaty
- konstrukcja elementów wyposażenia obiektu powinna być zgodna z obowiązującymi przepisami, normami oraz zasadami wiedzy technicznej i budowlanej; przenosić obciążenia pionowe, poziome i dynamiczne oraz zapewniać trwałość urządzeń
- wszystkie urządzenia muszą być zainstalowane w sposób zgodny z instrukcjami producentów oraz bezwzględnym zachowaniem stref bezpiecznych dla poszczególnych urządzeń
- wszystkie urządzenia przeznaczone do zainstalowania muszą być fabrycznie nowe oraz posiadać atesty i certyfikaty wydane przez niezależne jednostki certyfikujące, potwierdzające zgodność z wymogami norm
- w opracowaniu elementy małej architektury stanowią jedynie element poglądowy potrzebny dla potrzeb wizualizacji pobrany z ogólnodostępnych materiałów.
- Zamawiający nie ma wiedzy na temat producentów i autorów zamieszczonych ilustracji.
- Zamawiający w przytoczonych przykładach nie posługuje się nazwami własnymi elementów a jedynie ogólnym nazewnictwem.
- opracowanie projektowe nie może zawierać nazw własnych ani wskazywać na konkretnego producenta
- wymagania dotyczące wyposażenia podano w oparciu o przykładowe, dostępne na rynku rozwiązania, mają jedynie za zadanie określić oczekiwania Zamawiającego co do ilości i jakości urządzeń, ich funkcjonalności oraz rozwiązań materiałowych, które zagwarantują wieloletnie użytkowanie przy zachowaniu wyjściowego poziomu estetyki i bezpieczeństwa obiektu.
- zawarte w niniejszym opracowaniu wymagania wskazują orientacyjne wymiary urządzeń, dopuszcza się stosowanie urządzeń, nawierzchni i elementów wyposażenia odpowiadających elementom opisanym, pod warunkiem, że ich właściwości materiałowe, cechy jakościowo- użytkowe, właściwości funkcjonalne nie będą gorsze, tzn. będą identyczne lub wyższe od urządzeń zabawowych, nawierzchni lub elementów wyposażenia wymienionych wyżej

3. Wytyczne do opracowania dokumentacji projektowych

3.1 Wymagania Zamawiającego w stosunku do dokumentacji projektowej

3.1.1 Wymagania ogólne

Projekt Budowlany wraz z wymaganymi: warunkami technicznymi, opiniami, uzgodnieniami i pozwoleniami, zgodnymi z art. 34 Ustawy – Prawo Budowlane, muszą spełniać kryteria wymagane dla uzyskania Decyzji - pozwolenia na budowę.

Projekty wykonawcze powinny uzupełniać i uszczegóławiać projekt budowlany w zakresie i stopniu dokładności niezbędnym do sporządzenia przedmiaru robót, kosztorysu inwestorskiego, przygotowania i realizacji robót budowlanych.

Projekty wykonawcze muszą zawierać rysunki w skali uwzględniającej specyfikę zamawianych robót i zastosowania skal rysunków w projekcie budowlanym wraz z wyjaśnieniami opisowymi, które dotyczą obiektu, rozwiązań budowlano konstrukcyjnych i materiałowych.

3.1.2 Podstawy do projektowania

Podstawę do projektowania stanowią przepisy techniczno – budowlane oraz lokalne uwarunkowania i przepisy wewnętrznej, w tym m. in.:

- Miejskowy Plan Zagospodarowania Przestrzennego Miasta Chełm;
- Ustawą z dnia 7 lipca 1994 r. - Prawo budowlane (Dz. U. z 2023 r. poz. 682) oraz przepisami z nią związanymi w tym m.in.:
 - Rozporządzeniem Ministra Rozwoju i Technologii z dnia 12 lipca 2020 r. w sprawie szczegółowego zakresu i formy projektu budowlanego (Dz. U. z 2022 r. poz. 1679);
 - Ustawą z dnia 27 kwietnia 2001 r. - Prawo ochrony środowiska (Dz. U. z 2022 r. poz. 2556 z późn. zm.);
 - Ustawą z dnia 27 lipca 2001 r. o wprowadzaniu ustawy - Prawo ochrony środowiska ustawy o odpadach oraz zmianie niektórych ustaw (Dz. U. Nr 100, poz. 1085 z dnia 18 września 2001 r. z późn. zm.);
 - Rozporządzenie Ministra Rodziny i Polityki Społecznej z dnia 4 listopada 2021 r. zmieniające rozporządzenie w sprawie ogólnych przepisów bezpieczeństwa i higieny pracy z dnia 6 lutego 2003 r. w sprawie bezpieczeństwa i higieny pracy podczas wykonywania robót budowlanych (Dz. U. z 2021 r. poz. 2088);
 - Rozporządzenie Ministra Infrastruktury z dnia 12 kwietnia 2002 r. w sprawie warunków technicznych jakim powinny odpowiadać budynki i ich usytuowanie (Dz. U. z 2022 r. poz. 1225);
 - Normami branżowymi obowiązującymi w Polsce.

3.1.3 Zakres niezbędnych uzgodnień

Projekty powinny posiadać komplet wymaganych uzgodnień wynikających z decyzji o ustaleniu lokalizacji inwestycji celu publicznego oraz Rozporządzenia Ministra Rozwoju i Technologii w sprawie szczegółowego zakresu i formy projektu budowlanego (Dz. U. Z 2022 r. poz. 1679).

3.1.4 Etapy projektowania

Etap I - obejmuje wykonanie koncepcji architektoniczno - budowlanej i uzyskanie od Zamawiającego akceptacji przedstawionych propozycji. W przypadku uzasadnionego merytorycznie braku akceptacji Zamawiającego, Wykonawca otrzyma informację o konieczności przedstawienia dodatkowych rozwiązań architektonicznych. Etap I obejmuje również pozyskanie map do celów projektowych, w razie konieczności warunków technicznych przyłączy do sieci miejskich, wykonanie dokumentacji geotechnicznej, uzyskanie innych niezbędnych uzgodnień i opinii w tym m.in. opinii konserwatorskiej (jeżeli będzie potrzebna);

Etap II - obejmuje wykonanie dokumentacji projektowej na podstawie zatwierdzonej koncepcji architektoniczno-budowlanej. Dokumentacja musi być wykonana i sporządzona zgodnie z art. 34 Ustawy Prawo budowlane oraz Rozporządzeniem Ministra Rozwoju w sprawie szczegółowego zakresu i formy projektu budowlanego.

W ramach tego etapu Wykonawca zobowiązany jest do uzyskania na podstawie udzielonych pełnomocnictw pozwolenia na budowę lub oddzielnych pozwoleń na każde zadania a jeżeli prace nie będą one podlegały uzyskaniu decyzji o pozwoleniu na budowę, uzyskaniu zaświadczenia w sprawie braku sprzeciwu do zgłoszenia robót budowlanych. Określenie prac projektowych podlegających pozwoleniu na budowę lub zgłoszeniu należy do Wykonawcy.

Etap III - obejmuje wykonanie projektu technicznego i wykonawczego, kosztorysy inwestorskie, przedmiary robót, STWiOR;

Projekty powinny być spełniać następujące wymogi formalne zgodnie z Rozporządzeniem Ministra Rozwoju i Technologii w sprawie szczegółowego zakresu i formy projektu budowlanego (Dz. U. z 2022 r. poz. 1679).

Ponadto, całość dokumentacji należy dostarczyć do Zamawiającego w ilości 4 kompletów, w formie elektronicznej (na płytach CD) w plikach z rozszerzeniem *.dwg, *.doc, *.xls, *.jpg, a także w formacie *.pdf. Pliki rysunkowe muszą być możliwe do uruchomienia w programie AutoCad.

3.1.5 Terminy realizacji prac projektowych i uzgodnień: wg. umowy głównej

3.2 Pozwolenie na budowę / zgłoszenie robót

Wykonawca zobowiązany jest na podstawie odpowiednich pełnomocnictw do uzyskania w imieniu Zamawiającego pozwolenia na budowę lub zgłoszenia robót i uzyskaniu braku sprzeciwu do zgłoszenia.

Jednocześnie Wykonawca zobowiązany jest do niezwłocznego odpowiadania i dokonywania stosownych uzasadnionych korekt i poprawek w dokumentacji wnoszonych przez organ administracyjny w toku rozpatrywania wniosku o pozwolenie na budowę / zgłoszenia robót budowlanych.

3.3 Zasady współpracy z Zamawiającym przy prowadzeniu prac projektowych.

- uzgodnienia przedprojektowe: przed rozpoczęciem projektowania Wykonawca projektu przeprowadza w siedzibie Zamawiającego spotkanie w celu ostatecznego uzgodnienia wymagań w stosunku do wykonywanego projektu. Ze spotkania spisywane są uzgodnienia przedprojektowe. Na tym etapie dopuszcza się, za zgodą Zamawiającego, wprowadzenie

zmian do warunków technicznych zawartych w niniejszym programie. Zamawiający zastrzega możliwość zmian w założeniach projektowych przy opracowaniu projektów budowlanych w stosunku do zawartych w koncepcji, a także możliwość wnoszenia uwag do rozwiązań projektowych zawartych w koncepcji;

- narada techniczna: zwołuje ją Wykonawca projektu po wykonaniu projektu w fazie roboczej, lecz przed uzyskaniem uzgodnień;
- narady techniczne: Wykonawca projektu zwołuje ją w przypadku, gdy w wyniku uzgodnień zewnętrznych nastąpiły w projekcie zmiany wymagające zaaprobowania przez Zamawiającego. O terminach ww. spotkań Zamawiający musi być powiadomiony pisemnie. W przypadku konieczności dodatkowych ustaleń, Wykonawca powinien zwołać spotkanie uzgadniające, a o jego terminie i tematyce Zamawiający musi zostać powiadomiony pisemnie przed wyznaczoną datą. Z każdego spotkania sporządzona zostanie podpisana przez wszystkich jego uczestników notatka. W uzasadnionych przypadkach Zamawiający ma prawo zrezygnować z części ww. procedury, musi jednak powiadomić o tym Wykonawcę na piśmie. W przypadku trudności w trakcie uzgodnień lub braku możliwości spełnienia założeń przedprojektowych uzgodnionych z Zamawiającym lub przedstawionych w koncepcji architektoniczno - budowlanej oczekuje się od Wykonawcy, zwoływania na bieżąco narad roboczych dotyczących pojawiających się problemów.

3.4 Zasady odbioru dokumentacji przez Zamawiającego

Nie dotyczy.

3.5 Dostępność obiektu dla osób o ograniczonej zdolności poruszania się

Wg odpowiednich przepisów

3.6 Warunki ochrony przeciwpożarowej

Podstawa uzgodnienia w zakresie ochrony przeciwpożarowej - § 5.1. Rozporządzenia Ministra Spraw Wewnętrznych i Administracji z dnia 17 września 2021 r. w sprawie uzgadniania projektu zagospodarowania działki lub terenu, projektu architektoniczno-budowlanego, projektu technicznego oraz projektu urządzenia przeciwpożarowego pod względem zgodności z wymaganiami ochrony przeciwpożarowej

(Dz. U. Nr z 2021 r. poz. 869)

3.7 Wpływ obiektu budowlanego na środowisko

Teren inwestycji nie jest położony w obszarze objętym prawną ochroną wynikającą z przepisów o ochronie przyrody.

Inwestycja nie wpłynie bezpośrednio na klimat akustyczny w okolicy. Teren nie znajduje się w strefie zagrożenia awarią przemysłową zakładów, które magazynują lub korzystają z substancji niebezpiecznych. Wytwarzane odpady na etapie realizacji inwestycji będą koncentrowały się w bezpośrednim sąsiedztwie placu budowy, nie będą miały one wpływu na otaczający teren i ustaną wraz z jej zakończeniem.

3.8 Badania geotechniczne

Badania geotechniczne do celów projektowych wykona Wykonawca na własny koszt i we własnym zakresie.

3.9 Mapa do celów projektowych

Mapy do celów projektowych pozyska Wykonawca na własny koszt i we własnym zakresie.

3.10 Zalecenia konserwatora zabytków

Wg odpowiednich przepisów.

W przypadku konieczności należy zapewnić pełną współpracę w zakresie ochrony konserwatorskiej oraz archeologicznej miasta Chełm oraz uzyskać stosowne uzgodnienia.

3.11 System zapewnienia jakości prac projektowych

Nie dotyczy

3.12 Pełnienie nadzoru autorskiego

Nie dotyczy

3.13 Prawo do dysponowania nieruchomością na cele budowlane

Oświadczenie o prawie do dysponowania terenem na cele budowlane Wykonawca otrzyma od Zamawiającego po podpisaniu umowy.

4. Realizacja robót budowlanych

4.1 Przygotowanie terenu budowy, zasady zagospodarowania terenu

Podstawę formalną do rozpoczęcia robót stanowią: Umowa, Decyzje o pozwoleniu na budowę lub brak sprzeciwu do zgłoszenia wykonywania robót budowlanych, projekt budowlany i projekty wykonawcze, szczegółowy harmonogram rzeczowo-finansowy.

Wykonawca zobowiązany jest niezwłocznie po podpisaniu Umowy do przedstawienia i uzgodnienia z Zamawiającym harmonogramu rzeczowo-finansowego prac projektowych i budowlanych dla każdego zadania.

Rozpoczęcie robót budowlanych w tym przejście terenu budowy powinno nastąpić zgodnie z art. 41 Ustawy Prawo budowlane. Przekazanie terenów budowy (wykonywania robót budowlanych) dla każdego zadania oddzielnie nastąpi na podstawie protokołów podpisanych przez Kierownika budowy i upoważnionego przedstawiciela Zamawiającego – Inżyniera / Inspektora nadzoru.

Zdanie terenu po zakończeniu budowy / robót budowlanych jest jednoznaczne z zakończeniem prac związanych z zagospodarowaniem terenu wokół obiektu

Przekazanie terenu nastąpi na podstawie protokołu podpisanego przez Kierownika budowy i Inżyniera/Inspektor nadzoru.

Do obowiązków Wykonawcy, przed przystąpieniem do właściwych robót budowlano-montażowych, należy:

- ogrodzenie terenu budowy (utrudniające przedostanie się na teren budowy osobom postronnym),
- zaplanowanie we własnym zakresie obiektów tymczasowego zaplecza budowy,
- wykonanie oraz ustawienie w widocznym miejscu tablicy informacyjnej, zgodnie z Rozporządzenie Ministra Rozwoju, Pracy i Technologii z dnia 6 września 2021 r. w sprawie sposobu prowadzenia dzienników budowy, montażu i rozbiórki (Dz.U.z2021r.poz. 1686),
- ustanowienie Kierownika budowy / Kierowników budów / Kierowników robót o kwalifikacjach spełniających wymogi Rozporządzenie Ministra Inwestycji i Rozwoju z dnia 29 kwietnia 2019 r. w sprawie przygotowania zawodowego do wykonywania samodzielnych funkcji technicznych w budownictwie (Dz. U. z 2019 r. poz. 831 z późn. zm.),

- ustanowienie kierowników robót branżowych o kwalifikacjach jw.,

4.2 Zakres prac na obiekcie oraz przygotowanie i utrzymanie placu budowy

- ochronę mienia na terenie budowy;
- utrzymanie czystości na terenie obiektu oraz terenach przylegających do terenu budowy (w tym dojazdy do placu budowy) w czasie wykonywania robót budowlanych,
- wykonanie niezbędnych badań, pomiarów, prób i rozruchów, organizacja odbiorów technicznych, odbioru końcowego po zakończeniu prac wg uzgodnionych projektów, Odbioru Końcowego Przedmiotu Zamówienia w zakresie niezbędnym do uzyskania pozwolenia na użytkowanie,
- likwidację terenu budowy i wykonanie robót porządkowych zgodnie z projektem zagospodarowania terenu,
- prace podbiorowe i usługi gwarancyjne.

4.3 Realizacja robót

Wykonawca zobowiązuje się do prowadzenia robót zgodnie z zatwierdzonym projektem oraz polskimi normami, jak również aktualnym stanem wiedzy technicznej. W trakcie realizacji obiektów do obowiązków Wykonawcy i na jego koszt, należy:

- zrealizowanie inwestycji zgodnie z Prawem budowlanym oraz pozwoleniem na budowę,
- zmniejszenie uciążliwego wpływu prowadzonych prac na otaczające środowisko a w szczególności:
 - właściwą organizację prac budowlanych, z optymalnym wykorzystaniem maszyn, i unikaniem, w miarę możliwości, jednoczesnej pracy najcięższego sprzętu lub stosowanie zabezpieczeń antywibracyjnych,
 - przestrzeganie właściwej gospodarki wodno - ściekowej na terenie budowy,
 - wykonanie zaleceń odnośnie gospodarki istniejącym drzewostanem na terenie budowy, dotyczących zabezpieczenia przed nadmiernym odwodnieniem, uszkodzeniem mechanicznym, itp.,
- zabezpieczenie uzbrojenia infrastruktury miejskiej,
- stosowanie do robót budowlanych wyłącznie materiałów najwyższej jakości, dopuszczonych do obrotu i stosowania,
- koordynacja robót branżowych wykonywanych na obiekcie,
- zapewnienie dostaw urządzeń zgodnie ze specyfikacją projektową,
- rozliczanie się z dostawcami za energię elektryczną i wodę (dostawa i zrzut ścieków) lub bezpośrednio z Zamawiającym,
- wykonanie wszystkich wymaganych obowiązującymi w Polsce normami branżowymi, warunkami technicznymi wykonania i odbioru robót budowlano - montażowych zawartymi w niniejszym programie oraz stosownymi przepisami: pomiarów, badań, prób oraz rozruchów,
- usuwanie usterek lub niezgodności z projektem wskazanych przez Inżyniera/Inspektora nadzoru,
- demontaż obiektów tymczasowego zaplecza, ogrodzenia terenu budowy, tymczasowego zasilania w media energetyczne po zakończeniu budowy oraz wykonanie zagospodarowania terenu zgodnie z odpowiednim projektem,
- udział w odbiorach technicznych i odbiorach częściowych robót budowlanych oraz w odbiorze końcowym robót budowlanych,

- przekazanie użytkownikom (właścicielom) przebudowanych w ramach robót: sieci podziemnych, naziemnych i nadziemnych, urządzeń, terenów i innych obiektów wykorzystywanych czasowo przy realizacji obiektu,
- w trakcie prac budowlanych Wykonawca jest obowiązany uwzględnić ochronę środowiska na obszarze prowadzonych prac, a w szczególności ochronę gleby, zieleni, naturalnego ukształtowania terenu i stosunków wodnych (Art. 75. 1. prawo ochrony środowiska). Przy prowadzeniu prac budowlanych dopuszcza się wykorzystanie i przekształcanie elementów przyrodniczych, wyłącznie w takim zakresie, w jakim jest to konieczne, w związku z realizacją inwestycji (Art. 75. 2. prawo ochrony środowiska). W trakcie przygotowania i realizacji inwestycji należy zapewnić oszczędne korzystanie z terenu (Art. 75. 1. prawo ochrony środowiska).

4.4 Obsługa geodezyjna

Obsługę geodezyjną budowy zapewnia Wykonawca na własny koszt w szczególności:

- zakładanie osnów sytuacyjnych i wysokościowych,
- opracowywanie szkiców dokumentacyjnych na podstawie dokumentacji projektowej,
- przekazywanie do kontroli Zamawiającemu szkiców dokumentacyjnych opracowanych dla potrzeb budowy,
- wykonywanie pomiarów inwentaryzacyjnych,
- wykonywanie inwentaryzacji urządzeń podziemnych i naziemnych, zgodnie z obowiązującymi w tym zakresie przepisami,
- wykonywanie pozostałych niezbędnych prac geodezyjnych,
- przestrzeganie wytycznych technicznych obsługi geodezyjnej budowy.

4.5 Transport materiałów

Transport materiałów na Plac budowy zapewnia Wykonawca na własny koszt.

4.6 Terminy realizacji robót budowlanych

Termin realizacji przedmiotu umowy wynosi do 24 miesięcy od podpisania umowy i obejmuje łącznie prace projektowe i roboty budowlane.

Zakończenie terminu realizacji rozumiane jest jako całkowite zakończenie realizacji robót łącznie z uzyskaniem ostatecznej decyzji o pozwoleniu na użytkowanie obiektu jeżeli będzie konieczne.

Wykonawca zobowiązany będzie do uzyskania w imieniu Zamawiającego na podstawie odpowiednich pełnomocnictw decyzji o pozwoleniu na użytkowaniu (jeżeli będzie konieczna) lub braku sprzeciwu do zgłoszenia zakończenia robót.

4.7 Procedury odbiorowe

Dla wszystkich wyrobów wymagany będzie komplet: świadectw dopuszczenia do stosowania na terenie Polski, atestów, protokołów badań, świadectw jakości, DTR na zabudowane urządzenia, świadectw dopuszczenia do użytkowania GIK w niezbędnym zakresie. Odbiór Końcowy Przedmiotu Zamówienia nastąpi po zrealizowaniu całego zakresu Umowy.

4.8 Odbiory

Zamawiający zastrzega sobie prawo do kontrolowania stanu zaawansowania realizowanej inwestycji przez obligatoryjny udział w odbiorach częściowych na obiekcie. Odbiory częściowe dotyczą robót zanikających oraz wykonanych instalacji. Zgłoszenie do odbioru robót po ich

zakończeniu następuje przez stosowny zapis Kierownika budowy w dzienniku budowy, potwierdzony przez Inżyniera/Inspektora nadzoru i zgłoszenie na piśmie Zamawiającemu.

Zamawiający zobowiązuje się do zorganizowania odbioru na wykonane roboty w terminie 7 dni od daty zgłoszenia. W odbiorze biorą udział: Wykonawca, Inżynier/Inspektor nadzoru, oraz w razie potrzeby służby miejskie - właściciel (protokół odbioru przebudowanych mediów). Wymagane do odbioru dokumenty to: umowa wraz z aneksami, dziennik budowy, dokumentacja powykonawcza podpisana przez Kierownika budowy i Inżyniera/Inspektora nadzoru, certyfikaty na znak bezpieczeństwa, deklaracje zgodności z obowiązującymi w Polsce normami branżowymi i aprobatami technicznymi, atesty na zastosowane materiały, jak również wyniki wymaganych normami oraz warunkami technicznymi wykonania i odbioru robót budowlano-montażowych, zawartymi w niniejszym programie, badań, prób oraz pomiarów.

4.9 System zapewnienia jakości robót budowlano-montażowych

Nie dotyczy.

4.10 Wykonanie robót drogowo-komunikacyjnych

Należy zapewnić obsługę komunikacyjną dojazdu do graniczących nieruchomości.

5. Wykonanie tablicy pamiątkowej informującej o finansowaniu projektu

Wykonawca jest zobowiązany do wykonania tablicy pamiątkowej informującej o finansowaniu projektu. Tablica powinna być zgodna ze wzorem tablic określonym w odrębnych przepisach.

6. Reklama na terenie budowy

- Zamawiający jest uprawniony do prowadzenia reklamy na terenie budowy oraz jego ogrodzeniach i wskaże wyspecjalizowaną firmę reklamową do realizacji reklamy handlowej,
- Wykonawca jest uprawniony do umieszczenia na terenie budowy reklamy własnej, na maksymalnie 3 tablicach reklamowych,

7. Nadzór budowy – Inżynier / Inspektor budowy

Zamawiający, poza Inspektorami nadzoru inwestycyjnego, ma prawo do powołania instytucji Inżyniera, który będzie upoważniony przez Zamawiającego do nadzorowania i kontrolowania procesu inwestycyjno - budowlanego, w szczególności w zakresie terminów wykonania, kosztów i standardów jakościowych, projektów i robót, objętych Przedmiotem Zamówienia.